

equitas

Centre international d'éducation aux droits humains
International Centre for Human Rights Education

Programme international de formation aux droits humains

du 8-27 juin 2014



Rapport d'évaluation

1 octobre 2014

Avant-propos

Ce document constitue le rapport d'évaluation de la 35^e édition du Programme international d'éducation aux droits humains (PIFDH) organisé par Equitas – Centre international d'éducation aux droits humains (Equitas). Le programme s'est déroulé au collège John Abbott de Sainte-Anne-de-Bellevue (Québec), du 8 au 27 juin 2014. Ce rapport s'adresse principalement à toutes les parties prenantes, c'est-à-dire aux participantes et participants, animatrices et animateurs, coanimatrices et coanimateurs, personnes ressources, membres du personnel Equitas ainsi qu'aux anciennes et anciens participants du PIFDH, bailleurs de fonds, ambassades canadiennes, consulats et hauts-commissariats.

L'édition 2014 du PIFDH a rassemblé 82 participantes et participants y compris cinq (5) anciennes participantes et anciens participants à titre de co-animatrices et co-animateurs issus de 50 pays. Ont également participé six (6) animatrices et animateurs, quatorze (14) personnes ressources, vingt-cinq (25) membres du personnel Equitas et onze (11) stagiaires. De plus, dix (10) bénévoles y ont contribué en donnant de leur temps, en fournissant des services ou du matériel.¹ Les conclusions de ce rapport sont basées sur les réponses des participantes et participants à l'évaluation finale effectuée la dernière journée du Programme et les recommandations sont basées sur les commentaires reçus de la part des animatrices et animateurs, des co-animatrices et co-animateurs ainsi que des membres du personnel d'Équitas.

Le PIFDH est une activité centrale du programme « Renforcer l'éducation aux droits humains à l'échelle mondiale » (RÉDHÉM). De niveau intermédiaire, cette formation intensive de trois semaines s'adresse principalement aux membres d'organisations non gouvernementales (ONG) et d'organisations communautaires (OC) vouées à faire avancer la cause des droits humains par l'éducation aux droits humains (ÉDH). Certaines personnes représentant des organismes gouvernementaux et des institutions nationales de droits humains (INDH) ont également pris part à cette formation.

Le but principal du PIFDH est de renforcer la capacité des organisations et des institutions des droits humains à mettre en œuvre des activités d'éducation aux droits humains (par exemple : formations, campagnes de sensibilisation, diffusion d'information, plaidoyer) visant à bâtir une culture universelle des droits humains. Pour ce faire, le programme utilise une approche centrée sur le participant laquelle favorise l'apprentissage mutuel grâce à l'échange d'expériences entre les participantes et participants, l'équipe d'animation et les personnes ressources.

Dans l'ensemble, les participants et participantes ont été très satisfaits du PIFDH et ils se sentent confiants quant à leurs capacités à mettre leurs connaissances liées aux sept (7) objectifs du programme en pratique.

Cent pour cent (100%) des participantes et participants ont affirmé que le programme répondait entièrement ou en partie aux besoins qu'ils avaient identifiés avant leur participation. Quatre-vingt-neuf pour cent (89%) des participants et participantes ont déclaré être très satisfaits ou satisfaits du PIFDH de 2014.²

¹ Voir la page 13 du présent rapport pour plus de précisions.

² Voir la page 13 du présent rapport pour plus de précisions. 11% des participantes et participants ont déclaré être très insatisfaits. Cependant, les explications fournies contredisent cela. Les commentaires de ces participantes et participants sont positifs, et deux d'entre eux indiquent dans leurs commentaires être très satisfaits concernant les objectifs du programme. Cela signifie donc que leurs réponses sont probablement dues à une lecture ou une interprétation erronée de l'échelle d'évaluation.

Quatre-vingt-dix-huit pour cent (98%) des participantes et participants sont d'accord ou fortement d'accord pour dire qu'ils avaient atteint l'ensemble des objectifs du programme. Quatre-vingt-seize pour cent (96%) des participantes et participants affirment que la question de l'égalité entre les sexes a été abordée de façon pertinente tout au long du PIFDH.³

Pour l'ensemble des participantes et participants (99 %), l'approche intégrée du programme combinant le contenu relatif aux droits humains et la méthodologie d'apprentissage des droits humains a amélioré leurs capacités à concevoir ou à faciliter des activités de formation.⁴

Le PIFDH continue d'être un programme fortement recommandé par les participantes et participants : quatre-vingt-dix-sept pour cent (97 %) d'entre eux ont indiqué qu'ils le recommanderaient à d'autres personnes de leur organisation ou de leur pays.⁵

Une participante a déclaré: *“The IHRTP has indeed exposed me wide knowledge and skills beyond my imagination. The content of the program was very resourceful for me and I am now equipped with different practical tools in HRE. The participatory tools have made my work in HRE more easier and I am now more skilled and confident in the multiple tools. Before the IHRTP, in my work as a Human Rights Educator, I was finding quite challenging to educate the grassroots communities let alone fellow staff on human rights. It was such a technical subject and would always find myself not satisfied with the way we would deliver on human rights. And I would always share with my boss my plans of looking for a program anywhere in the world that would offer me practical and participatory methodologies on HRE. At the training, I realized that it was Equitas I had been looking for, for over 6 years of HRE.*

The different sessions in the program are quite phenomenal. I point out some that I am going to use immediately. The learning Spiral is very pivotal in HRE and its cuts across all development interventions. So are the sessions on: Building the culture of Human Rights, Working with the Human rights Instruments and the UN System, Human Rights Evaluation, Advocacy, Online and offline security, and Human rights Monitoring and Advocacy, Play it Fair, and Speaking Rights.”⁶

-Ouganda

³ Voir la page 13 du présent rapport pour plus de précisions.

⁴ Voir la page 13 du présent rapport pour plus de précisions.

⁵ Voir la page 13 du présent rapport pour plus de précisions.

⁶ Les fautes d'orthographe ou de grammaire dans les citations des participantes et participants n'ont pas été corrigées.



PHOTO: Participantes et participants du PIFDH 2014



Canada



Programme réalisé avec l'appui financier du gouvernement du Canada accordé par l'entremise d'Affaires étrangères, Commerce et Développement Canada (MAECD) et avec l'appui d'Aimia.

Objectifs

À l'issue du PIFDH, les participantes et participants devraient être en mesure :

- D'utiliser un cadre fondé sur les normes et principes des droits humains reconnus internationalement pour analyser les problématiques et situations qui se présentent dans le travail de leurs organisations;
- D'identifier les façons dont l'éducation aux droits peut accroître l'efficacité de leur travail en droits humains;
- D'intégrer une approche participative dans leur travail en matière de droits humains et d'éducation aux droits humains;
- D'indiquer des façons appropriées de mettre en pratique dans le travail de leurs organisations l'apprentissage acquis lors du PIFDH;
- D'explorer des opportunités de réseautage essentielles à l'avancement de la cause des droits humains;
- De déterminer des stratégies pour promouvoir l'égalité entre les sexes dans leur travail d'éducation aux droits humains.
- D'employer un processus d'évaluation de base pour évaluer les résultats de leurs activités d'éducation aux droits humains



PHOTO: Participantes et participants du PIFDH 2014

Méthodologie du Programme

L'approche participative

Le PIFDH est basé sur un apprentissage intégrant une approche participative. Cette approche dans l'ÉDH permet de promouvoir et de valoriser le partage des connaissances et des expériences individuelles en matière de droits humains et de favoriser la réflexion critique quant aux croyances et valeurs personnelles. Une approche participative encourage l'analyse sociale qui vise à habiliter les apprenantes et apprenants adultes à développer des actions concrètes pour un changement social qui sont conformes aux valeurs et normes des droits humains. Ce sont les raisons pour lesquelles une approche participative est particulièrement importante dans le travail sur les droits humains et l'ÉDH.⁷

L'approche participative se fonde sur les trois caractéristiques ou piliers suivants :

- Partir de l'expérience des participantes et participants
- Analyser de façon critique et réfléchir
- Développer des stratégies pour passer à l'action

Spirale d'apprentissage

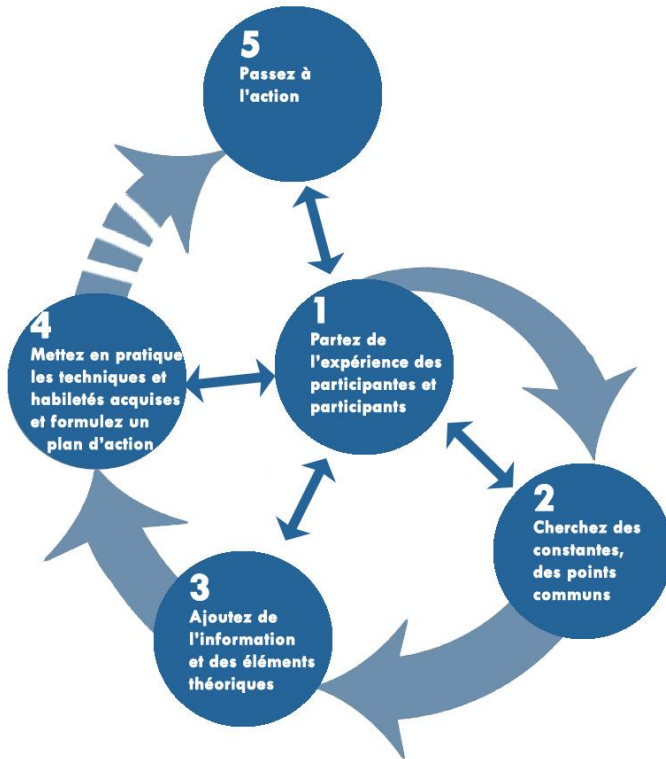
La « Spirale d'apprentissage » (*voir schéma ci-après*) est l'approche pédagogique qui guide la façon dont l'approche participative est mise-en œuvre par Equitas pour le PIFDH et ses autres programmes. La Spirale d'apprentissage est un outil qui illustre la manière dont une approche participative peut donner des résultats. Cette approche est centrée sur le « participant » et elle incorpore les principes de l'apprentissage des adultes par l'expérience.

La plus grande partie du contenu provient du vécu des participantes et participants et le programme sert de cadre où ces expériences de vie sont mises à profit. Les participantes et participants, ainsi que les animatrices et animateurs, s'engagent dans un processus d'apprentissage et d'enseignement mutuels qui donnent lieu à la création collective des connaissances. Une importance particulière est accordée à la mise en pratique de l'apprentissage et au développement de stratégies futures. La réflexion et l'évaluation continues sont déterminantes dans le processus d'apprentissage. L'approche englobe un grand nombre de pratiques et éléments indispensables à l'apprentissage transformateur et Equitas souhaite que les participantes et participants puissent mettre cet apprentissage en action dans leur travail d'ÉDH.

Le contexte d'apprentissage participatif est un contexte générateur de connaissances. Dans le PIFDH, la Spirale d'apprentissage est présentée comme étant génératrice de nouvelles connaissances. Elle se fonde sur les connaissances individuelles et collectives des participantes et participants. Elle génère de nouvelles connaissances au fur et à mesure que les participantes et participants analysent leurs expériences et développent des stratégies basées sur ces nouvelles connaissances. Enfin, pour mettre l'apprentissage en action (Étape 5), il est important de mettre en pratique ces connaissances au-delà du contexte d'apprentissage, y compris d'en faire la diffusion en vue d'un impact plus important. Quand les éducatrices et éducateurs aux droits humains sont bien informés sur ce processus générateur de connaissances, les participantes et participants sont mieux outillés pour utiliser ces connaissances de manière stratégique afin de les mettre en pratique.

⁷ Renforcer l'éducation aux droits humains à l'échelle mondiale, rapport d'évaluation de base, 30 juin 2014, page 28.

La Spirale d'apprentissage



Référence : Arnold, R., et al. *Educating for a Change*, Toronto, Between the Lines, 1991. Adapté avec l'autorisation du Doris Marshall Institute for Education and Action.



PHOTO: Discussion entre les participantes et participants du PIFDH 2014

Les approches systémiques

LE PIFDH habilite les participantes et participants à utiliser une approche systémique au travail des droits humains et d'EDH. Cela implique l'utilisation d'une approche axée sur les droits humains, des approches qui favorisent l'égalité entre les sexes et l'approche participative, mentionnée précédemment. Ces approches sont étroitement liées.

Une approche axée sur les droits humains est un cadre conceptuel basé sur les normes internationales des droits humains et visant le respect, la promotion et la réalisation des droits humains. L'un des objectifs du PIFDH est d'habiliter les participantes et participants à intégrer une approche axée sur les droits humains dans leur travail sur les droits humains et l'ÉDH.⁸

⁸ Renforcer l'éducation aux droits humains à l'échelle mondiale, Rapport d'évaluation de l'étude de base (30 juin 2014) page 27.

L'approche axée sur les droits humains et l'approche participative sont étroitement liées. Les cinq éléments clés d'une approche axée sur les droits humains, soit la participation, la responsabilité, la non-discrimination, l'autonomisation et les liens directs avec les droits, sont reflétés dans l'ensemble du processus participatif du PIFDH.

Le principe d'égalité entre les sexes est inéluctablement lié à tous les éléments d'une approche axée sur les droits. L'égalité entre les sexes est intégrée de manière transversale dans le PIFDH, et il y a également des activités qui traitent spécifiquement de cette question.

Mise en place des groupes pour un apprentissage transformateur

Pour les besoins de la formation, les participantes et participants ont été répartis en 6 groupes de travail de 10 à 15 personnes. Il y avait 2 groupes francophones et 4 groupes anglophones. La composition des groupes de travail reflétait, dans la mesure du possible, une très grande diversité en termes d'expériences professionnelles, du type d'organisations et du pays d'origine, et chaque groupe comptait un nombre sensiblement égal d'hommes et de femmes.

Chaque groupe était sous la responsabilité d'une animatrice ou d'un animateur secondé, la plupart du temps, par une co-animatrice ou un co-animateur. Les co-animatrices et co-animateurs sont d'anciennes et anciens participants du PIFDH invités à venir parfaire leurs habiletés en ÉDH et en animation. Le rôle des animatrices et animateurs, co-animatrices et co-animateurs (appelés également « équipe d'animation ») est de réaliser les objectifs du programme en guidant les participantes et participants lors de discussions en groupe ou en équipe, d'activités de réflexion analytique, d'études de cas et de simulation. Les membres de l'équipe d'animation sont sélectionnés en fonction de leur capacité à appuyer avec pertinence le processus d'apprentissage, leur compétence en matière de droits humains et leur expertise dans l'éducation des adultes. À différents moments durant la formation, les 6 groupes de travail ont été répartis en différentes équipes dans le but de favoriser le réseautage et la mise en commun d'expériences.

Aperçu du programme

Le PIFDH est un programme intermédiaire qui se concentre sur les normes universelles relatives aux droits humains, les problématiques de droits humains actuelles et les stratégies d'ÉDH. L'approfondissement de la connaissance des principes et instruments des droits humains, la réflexion analytique, le questionnement, ainsi que la mise en commun d'expériences contribuent à renforcer la capacité des participantes et participants à mettre en œuvre des activités d'ÉDH bien conçues et fructueuses.

Travail préparatoire

Nous avons demandé aux participantes et participants d'effectuer un travail préparatoire (TP) et de nous le retourner avant le début de la formation. Ils devaient :

- évaluer leurs connaissances du système international des droits humains et leur niveau d'expertise en matière d'ÉDH;
- préciser leurs besoins de formation et leur contribution au programme en termes de connaissances et d'expertises;
- Rédiger un résumé de la situation actuelle des droits humains et de l'ÉDH dans leurs pays respectifs.

L'information recueillie a été utilisée à maintes reprises tout au long de la formation.

Semaine 1 (Courant 1-4)

La première semaine portait principalement sur le contexte actuel des droits humains et sur la façon de reconnaître un changement social positif. Les participantes et participants ont fait connaissance avec les membres de leur groupe et ont pris part à des activités qui ont établies les bases d'une dynamique de groupe productive fondée sur le respect mutuel. Ils se sont penchés sur la situation des droits humains dans leur société, sur leur travail et celui de leur organisation en matière de droits humains, ainsi que sur leur propre rôle dans leur organisation. Ils ont exploré le contexte mondial des droits humains et la manière dont ce dernier influe sur les problématiques locales et vice versa. Ils ont passé en revue les principes et valeurs de la Déclaration Universelle des Droits de l'Homme et ont apprécié leur importance dans l'éducation aux droits humains; ils ont également réfléchi sur les éléments clés pour une culture des droits humains, l'égalité entre les sexes et la non-discrimination. À l'aide d'une analyse de système, les participantes et participants ont examiné le rôle de l'éducation aux droits humains dans le processus du changement social et ont comparé leur rôle en tant que militantes et militants, éducatrices et éducateurs des droits humains. Enfin, ils ont accordé une attention particulière à la manière dont leurs valeurs personnelles et préjugés profondément enracinés sur « le bien et le mal » influencent les actions et les réactions des autres.

Semaine 2 (Courant 4-5)

Cette deuxième semaine portait essentiellement sur les actions en vue du changement social en accord avec les valeurs et principes des droits humains. Les participantes et participants ont d'abord exploré l'universalité des droits humains ainsi que des stratégies efficaces d'éducation aux droits humains pour aborder les problèmes à caractère culturel dans leur travail. Ils ont exploré comment une approche basée sur les droits peut faire en sorte que les actions entreprises par les gouvernements, la société civile et les collectivités mènent à un changement social positif et à la réalisation des droits humains dans leur société. Les participantes et participants ont également abordé la question de la sécurité des défenseurs des droits

humains en ligne et sur le terrain ainsi que les droits des peuples autochtones. Au moyen d'études de cas et de discussions, ils se familiarisent avec certains instruments internationaux fondamentaux en droits humains et apprécient leur éventuelle pertinence dans leur travail.

C'est dans le cadre de la deuxième semaine que les sessions thématiques régionales ont eu lieu et elles portaient sur la participation des enfants et de la jeunesse. Le but de ces sessions était que les participantes et participants partagent des stratégies pour encourager et promouvoir la participation des jeunes dans la prise de décisions dans leurs pays respectifs. Les participantes et participants ont été amenés à réfléchir et à discuter des barrières liées à la participation des jeunes, à donner des exemples sur la participation des jeunes, et à envisager des stratégies pour engager les jeunes et de maintenir leur engagement. A été défini comme jeune toute personne âgée entre 15 et 29 ans.

Semaine 3 (Courants 6-7)

Cette troisième et dernière semaine portait sur le renforcement des capacités et habiletés en vue de mettre en pratique les connaissances acquises. Les participantes et participants ont exploré les stratégies pour l'utilisation de plaidoyer et de suivi pour sensibiliser aux droits humains. Ils se familiarisent aussi avec les méthodes d'évaluation des activités éducatives. Les participantes et participants ont aussi eu l'occasion durant cette troisième semaine de développer davantage leurs habilités en concevant une initiative d'ÉDH par l'utilisation de la spirale d'apprentissage.

Plan individuel pour mettre l'apprentissage en pratique

Pendant le programme, chaque participant(e) devra préparer un Plan individuel pour mettre leur apprentissage en pratique au sein de leur organisation. À travers une réflexion sur le contenu de chaque module du Programme, le Plan individuel aide les participant(e)s à déterminer comment ce contenu peut s'appliquer à leur propre contexte, ce qui mène à une intégration planifiée des nouvelles connaissances aux futures activités de l'organisation. Durant le programme, les participant(e)s auront l'occasion de présenter leur plan individuel aux autres participant(e)s, à leur animatrice/teur et au personnel d'Equitas afin d'obtenir des commentaires. Des exemples d'activités développées dans le cadre du Plan individuel et ensuite mises en application par le passé traitent de différents sujets tels que: l'organisation de séances de formation basées sur certaines composantes du PIFDH, l'intégration de la méthode participative dans des activités de formation, la traduction de manuels de formation, la création de réseaux et le développement de nouveaux programmes et partenariats.

Suivi

Quatre mois après le programme, les participantes et participants reçoivent le rapport d'évaluation du PIFDH et ont accès aux divers comptes-rendus sur le site Web Equitas. Ils reçoivent aussi par courriel un questionnaire de suivi à six (6) et vingt-quatre (24) mois d'intervalle. Ces questionnaires nous permettent de savoir où ils en sont par rapport à leur Plan individuel, si l'expérience du PIFDH a été pertinente et s'ils ont été en mesure d'intégrer leur apprentissage dans le travail de leur organisation. Nous leur demandons également si des activités de réseautage ou de partenariat ont découlé du PIFDH et de nous fournir, dans la mesure du possible, des exemples d'impacts directs ou indirects de leurs activités d'ÉDH sur l'ensemble de leur collectivité.

Profils des participantes et participants

Le Programme de cette année a rassemblé quatre-vingt deux (82) participantes et participants, y compris la venue de 5 anciennes participantes et anciens participants en tant que co-animatrices et co-animateurs. 50 pays ont été représentés et parmi le nombre total de participants, cinquante-huit (58) étaient anglophones et vingt-quatre (24) étaient francophones. Ces participantes et participants représentaient des organisations de la société civile, des organisations internationales, ainsi que des établissements d'éducation œuvrant dans le domaine des droits humains. Le **Tableau 1** (ci-dessous) indique la répartition des participantes et participants par région et selon le sexe.



PHOTO: Participantes et participants du PIFDH 2014

Tableau 1 : Répartition des participantes et participants au PIFDH 2014 par région et selon le sexe (incluant les co-animatrices et co-animateurs)

Région	Hommes	Femmes	Autre	Nombre de participantes et participants
Asie du Sud	10	2	0	12
Moyen-Orient et Afrique du Nord	3	4	0	7
Asie du Sud-Est	0	13	0	13
Afrique anglophone	7	9	0	16
Afrique francophone	7	9	0	16
Les Caraïbes	3	5	0	8
Amérique latine	1	3	0	4
Canada	0	1	0	1
Europe centrale et de l'Est et Ancienne Union soviétique	2	2	1	5
TOTAL	33	48	1	82

Equitas tient à souligner que la participation de ces **vingt-huit (28)** personnes a été rendue possible grâce au soutien des commanditaires ci-après: Arab Human Rights Fund; American Jewish World Services; Baha'i International Community to the United Nations; Bangladesh Environmental Lawyers Association; Bangladesh Legal Aid and Services Trust; Brian Bronfman Family Foundation; Canadian High Commission in Malaysia; Donner Canadian Foundation; Embassy of Canada in Brazil; Embassy of Canada in Mongolia; Embassy of Canada in Vietnam; Equitas Group; Euro-Burma Office; Femmes Chrétiennes pour la Démocratie et le Développement; High Commission of Canada to Tanzania; Institute for Development and Human Rights, Brazil; InterPares; Mercy Corps Haiti; National Human Rights Commission of Nigeria; Oxfam Novib; Réseau algérien pour la défense des droits de l'enfant; Sabalamby Unnayan Samity; Secrétaire general de la Primature; Stichting Dowlwijk; Voices : Manitoba's Youth in Care Network

Évaluation et résultats

Pour que le PIFDH puisse demeurer à l'avant-plan de l'éducation aux droits humains et continuer de répondre aux besoins des éducatrices et éducateurs des droits dans les différentes régions du monde, Equitas évalue le contenu, l'approche pédagogique et la mise en œuvre du PIFDH sous différents angles. La présente section se fonde sur les données recueillies à partir :

- d'un questionnaire d'évaluation générale rempli par les participantes et participants (taux de réponse de 97 %)
- d'un échantillon des Plans individuels complétés par les participantes et participants au cours du programme et soumis à Equitas à la fin du PIFDH.

Un élément clé du PIFDH est de fournir aux participantes et participants l'occasion de réfléchir sur leur propre travail et apprentissage au fil de la formation. Pour s'en assurer, des commentaires et des données d'évaluation supplémentaires ont été recueillis à des fins formatives de la façon suivante :

- dans sept (7) questionnaires d'évaluation de fin de courant
- lors de séances de compte-rendu quotidiennes avec l'équipe d'animation
- à partir de commentaires informels obtenu lors de discussions avec des participantes et participants et des personnes ressources

Pour la première fois, Equitas a utilisé Survey Monkey (www.surveymonkey.com) pour centraliser tous les questionnaires d'évaluation.



Participantes et participants du PIFDH 2014 présentant la Convention relative aux droits de l'enfant

Satisfaction générale et niveau du programme

Dans l'ensemble, les participants et participantes ont été très satisfaits du PIFDH et ils se sentent confiants quant à leur capacité à mettre leurs connaissances liées

aux sept (7) objectifs du programme en pratique.

Cent pour cent (100%) des participantes et participants ont affirmé que le programme répondait entièrement (92 %) ou en partie (8 %) aux besoins qu'ils avaient identifiés avant leur participation. Quand on leur a demandé d'évaluer leur niveau global de satisfaction concernant le programme, quatre-vingt-neuf pour cent (89 %) des participantes et participants ont répondu être très satisfaits (55%) ou satisfaits (34%).⁹

Quatre-vingt-dix-huit pour cent (98%) des participantes et participants sont fortement en accord (58%) ou en accord (40%) pour dire qu'ils ont pu combler les objectifs principaux du Programme. Quatre-vingt-seize pour cent (96%) des participantes et des participants sont fortement en accord (51%) ou en accord (45%) pour affirmer que la question de l'égalité entre les sexes a été abordée de manière pertinente tout au long du PIFDH.

⁹Comme cela a été mentionné dans la note 2, 11% des participantes et participants ont déclaré être très insatisfaits. Cependant, les explications fournies contredisent cela. Les commentaires de ces participantes et participants sont positifs, et deux d'entre eux indiquent dans leurs commentaires être très satisfaits concernant les objectifs du programme. Cela signifie donc que leurs réponses sont probablement dues à une lecture ou une interprétation erronée de l'échelle d'évaluation.

Pour l'ensemble des participantes et participants, soit quatre-vingt-dix-neuf pour cent (99 %) d'entre eux, l'approche intégrée du programme combinant le contenu relatif aux droits humains et la méthodologie d'apprentissage des droits humains a amélioré leurs capacités à concevoir ou à faciliter des activités de formation.

Le PIFDH continue d'être un programme fortement recommandé par les participants et participantes : quatre-vingt-dix-sept pour cent (97 %) d'entre eux ont indiqué qu'ils le recommanderaient à d'autres personnes de leur organisation ou de leurs pays.

Voici quelques commentaires individuels:

“In resume, I left the IHRTIP convinced that HRE (especially starting early on) that demands personal-reflection (participation) can change the world - opening one mind at a time! So onward and upward and courage to all! ”

- Haïti

“Cette formation a été très importante dans le sens qu'elle a renforcé mes capacités en matière de l'éducation en Droits Humains. je suis apte encore plus à mener des actions en ce sens afin de favoriser un changement dans mon organisation. et à une échelle plus grande dans le temps.”

-Togo

“The training program was so instrumental to me. I can't say that I now master every subject covered, but with the resources provided, and the continuous exchange through our online community, I will continue to foster more my knowledge and skills. The training did not provide only knowledge but also opportunities and resources for a continued self-education.”

- Rwanda

“MA PARTICIPATION Au PIFDH ma vraiment permis d'adopter de nouvelle technique dans mon travail pour mieux intégrer l'éducation aux droits humains (une approche participative).”

- Algerie

“The traing has met my expectation,I have learned a lot on Human Rights Education and how this links to my work.The use of learning spiral and systems approach were very amazing.This training will improve my work and the work of my organization.”

-Tanzanie

À la question relative au niveau global du programme, soixante-douze pour cent (72%) des participantes et participants ont indiqué que le programme était de niveau avancé; vingt-sept pour cent (27%) de niveau intermédiaire, et un pour cent (1 %) de niveau basique. Les participantes et participants ont indiqué deux raisons principales pour expliquer leur évaluation :

1. **l'apprentissage acquis du programme, incluant l'approche participative**
2. **l'ampleur, le niveau du contenu et le sujet central du programme**



PHOTO: Participantes et participants du PIFDH 2014 avec le personnel d'Equitas

Objectifs du programme

À la fin du programme, les participantes et participants ont affirmé avoir amélioré leurs connaissances et compétences de façon significative. Selon ces derniers, les objectifs de tous les ateliers ont été atteints.¹⁰

- Cent pour cent (100%) des participantes et participants sont fortement en accord (49%) ou en accord (51%) avec l'énoncé portant sur leurs capacités à utiliser un cadre de travail basé sur les normes et principes des droits humains reconnus internationalement pour analyser les problèmes et situations qui se présentent dans le travail de leur organisation
- Quatre-vingt-dix-huit pour cent (98%) des participantes et des participants sont fortement en accord (61%) ou en accord (37%) avec l'énoncé portant sur leurs capacités à identifier la manière dont l'éducation aux droits humains peut accroître l'efficacité de leur travail en matière de droits humains
- Quatre-vingt-dix-huit pour cent (98%) des participantes et participants sont fortement en accord (73%) ou en accord (25%) avec l'énoncé portant sur leurs capacités à intégrer une approche participative dans leur travail d'éducation aux droits humains
- Quatre-vingt-dix-neuf pour cent (99%) des participantes et des participants sont fortement en accord (59%) ou en accord (40%) avec l'énoncé portant sur leurs capacités à déterminer la manière de mettre leur apprentissage en pratique dans le travail de leur organisation
- Cent pour cent (100%) des participantes et participants sont fortement en accord (57%) ou en accord (43%) avec l'énoncé portant sur leurs capacités à explorer des possibilités de réseautage essentielles pour faire avancer la cause des droits humains

¹⁰ Pour les objectifs 2,3,4,6 et 7, une participante (1%) était fortement en désaccord avec chaque énoncé. Cependant, l'explication fournie contredit cela: « *Je me suis rendue compte que promouvoir l'égalité des chances à mon niveau n'était pas la meilleure méthode que j'utilisai mais plus identifier les besoins des femmes et apporter une solutions à ses préoccupations. Aussi, à partir ce moment, je suis capable de faire l'état des lieux, des évaluations après chaque formation, après les formations, avec continuum qui est évaluation non connue et avec des dynamicas.* » Cela signifie que sa réponse est probablement due à une lecture ou une interprétation erronée de l'échelle d'évaluation. Par conséquent, le taux de participants et participantes sur l'atteinte des objectifs du programme passerait à 100% pour six des sept objectifs.

- Quatre-vingt-dix-neuf pour cent (99%) des participantes et participants sont fortement en accord (55%) ou en accord (44%) avec l'énoncé portant sur leurs capacités à déterminer des stratégies pour promouvoir l'égalité de genre dans leur travail en matière d'éducation aux droits humains
- Quatre-vingt-dix-huit pour cent (98%) des participantes et participants sont fortement en accord (55%) ou en accord (43%) avec l'énoncé portant sur leurs capacités à utiliser un processus d'évaluation de base pour évaluer les résultats de leur travail en matière de droits humains.¹¹

Apprentissage

À l'issue du programme, l'ensemble des participantes et participants (100 %) ont affirmé que le programme répondait entièrement (92 %) ou en partie (8 %) aux besoins qu'ils avaient identifiés avant leur participation. À la question demandant qu'« elle avait été l'apprentissage le plus important », les participantes et participants ont répondu tel qu'indiqué dans le **Tableau 2**, ci-après.

Tableau 2 : Apprentissage le plus important ¹²	
Éléments du programme	Nombre de réponses (n = 75)
Approche participative y compris la Spirale d'apprentissage	36 (48%)
Approches au programme (approche axée sur les droits humains, approche systémique, perspective de genre)	12 (16%)
Instruments et mécanismes internationaux des droits humains	10 (13%)
Le réseautage	3 (4%)
L'évaluation	2 (3%)
Le Plan individuel	2 (3%)

¹¹ Une participante (1%) a indiqué être en désaccord avec cet objectif désaccord expliquant que: "Evaluation seems not to be easy for me. Anyway, I get basic info about that and will try to apply in my work."

¹² Les 10 participantes et participants restants (13%) ont donné des réponses variées.

Approche participative

On définit généralement l'ÉDH comme étant tout apprentissage qui : 1) renforce les connaissances; 2) développe les habiletés, et 3) les attitudes et les comportements en ligne avec les valeurs et principes des droits humains. Une approche participative est un élément clé de ce processus d'apprentissage et les participantes et participants rapportent constamment qu'il s'agit de l'une des plus grandes contributions du PIFDH à leur travail. En plus d'avoir cité l'approche participative comme l'apprentissage le plus important (48% des répondantes et répondants), trente-deux (32) participantes et participants (soit 43% des répondantes et répondants) ont également mentionné l'approche participative comme « l'élément le plus utile » du PIFDH pour leur travail.



PHOTO: Des participantes du PIFDH 2014 travaillant ensemble sur une activité. Le partage d'expériences et la réflexion critique sont des éléments clés de l'approche participative du PIFDH.

Voici quelques commentaires des participantes et participants sur l'approche participative:

"...I got a better understanding of these Participatory Approach - I received in-depth knowledge on this approach and I am very confident that I will be able to use it in my human rights education work with different target audiences."

- Jamaïque

"Participatory approach in conducting HRE has changed my perceptions on the way we organised our HRE activities. All subjects were very important and helped me so much but this particular subject was very instrumental for me and I believe it will be for my organization."

-Rwanda

"Avant la formation, je disposais de compétence en matière de DH et les dispensais beaucoup plus de la manière de l'expert, en faisant quelques fois participer les apprenants. Aujourd'hui, je me sens capable d'utiliser l'approche participative, en n'oubliant pas celle de l'expert, pour intéresser les apprenants. je me sens plus outiller pour transmettre mon savoir en matière de DH."

-Côte d'Ivoire

"learning spiral, system approach, participatory approach - it's very important for me and new knowledge. The rest was fun too, but this information was new to me. I am sure that the use of these mechanisms will be used by our organization in the implementation of new projects."

- Ukraine

Changement le plus significatif

Nous avons demandé aux participantes et participants d'identifier le changement de perception ou d'idées le plus significatif suite au PIFDH. Les changements les plus souvent mentionnés sont liés :¹³

- à la valeur de l'acceptation des autres, l'inclusion, le respect de la diversité, y compris des personnes ayant une orientation sexuelle différente (25% des répondantes et répondants)
- à leur appréciation de nouvelles approches à l'éducation aux droits humains et l'efficacité de l'éducation aux droits humains y compris l'importance de l'éducation aux droits humains en tant qu'outil pour atteindre le changement social (23% des répondantes et répondants)
- à la valeur de l'approche participative (y compris la Spirale d'apprentissage) (21% des répondantes et répondants)
- à la valeur de l'approche axée sur les droits humains ou l'approche systémique (13% des répondantes et répondants)
- à leur perception de leur propre travail (en particulier, la confiance en soi, la détermination et la force pour effectuer son travail) (11% des répondantes et répondants)

Voici quelques commentaires des participantes et des participants sur le changement de perception ou d'idées:

I have reinforced my conviction that I can be a fine human rights educator that my country will be proud of as a result of the IHRTP activities which transformed my thought pattern about my capacity. The exposure to this program is a pointer that I need to build a career path in HRE and I will work towards that because my confidence level has increased.

- Nigéria

"I have gained new knowledge and skills and feel confident to transfer them to other colleagues. I have been mobilised by other participants with their willingness to fight for human rights for vulnerable groups everywhere in the world. They give me strengths and I feel more responsible for realising HRE activities for my community."

- Vietnam

"My perception has change an now believes in a culture of human rights. I have also changed my perceptions and believes in practicing participatory approaches in implementing human rights work."

- Somalie

"Au niveau de la perception des questions liees au genre car j ai encore dans mon pays quelques pesanteurs sociales qui ne sont pas totalement levee malgre quelques avancees constatees par rapport aux droits des femme."

-Mauritanie

"I have been able to appreciate advocacy for LGBTQI issues as a person who operates from a country where its illegal. I have learnt to associate freely with people from different cultural values and beliefs. This has been my longest encounter with such an environment. I have through the emphasis of the individual plan how its essential to get trainees commit to action."

- Ouganda

"Cette formation me donne beaucoup plus de motivation pour accompagner la population, d'accorder plus d'importance a l'ecoute, aux besoins de mon voisin. "

- Haïti

¹³ Les 5 participantes et participants restants (7%) ont donné des réponses variées.

Plan individuel

Le « Plan individuel pour mettre mon apprentissage en action » permet aux participantes et participants de planifier comment elles/ils mettront en pratique dans leur travail leurs nouvelles connaissances en matière de droits humains et d'éducation aux droits humains, ainsi que les compétences et techniques acquises durant le PIFDH, une fois de retour dans leur pays.

Cette année, 76 participantes et participants sur 77 (soit 99%) du PIFDH ont produit un Plan individuel.

Tel qu'indiqué dans le **Tableau 3**, les participantes et participants ont été majoritairement positifs quant à l'utilité du Plan individuel et à l'appui reçu de la part des coachs et des collègues.

Tableau 3. Plan individuel pour mettre mon apprentissage en action				
	Fortement en désaccord	En désaccord	En accord	Fortement en accord
a. Le plan individuel représente une méthode concrète pour planifier comment transférer et appliquer les connaissances et les aptitudes que j'ai acquises durant le PIFDH.	0%	1%	25%	74%
b. Les instructions et les feuilles de travail du plan individuel m'ont été utiles pour rassembler les informations pertinentes et développer mon plan.	0%	3%	35%	62%
c. L'appui de la part d'un membre du personnel d'Equitas, et/ou d'un membre de l'équipe d'animation a été utile pour préparer mon plan.	0%	0%	19%	81%

Six (6) participantes et participants (soit 8% des répondantes et répondants) ont mentionné que le Plan individuel avait été pour eux l'élément le plus pratique du programme. Voici quelques commentaires:

“Individual plan gives a chance to use the gained knowledge and skills in this program to develop the real program on the issue which, I passionate about. Revisit the manual, discussing with colleagues and advisor, long process and individual commitment are tense as well as exciting.”

- Indonésie

“Il nous a donné l'occasion de nous exercer en concevant comment transférer et mettre en pratique nos compétences acquises sur le terrain, Les échanges après ma présentation m'ont permis de l'amender et de me rendre compte qu'il faut vraiment s'appliquer.”

- Burkina Faso

“Preparation of individual plan was one of the activities I liked most. It gave me an opportunity to reflect and think of my organization and what I can contribute to the capacity of the organization through IH RTP. During preparation of the plan, the questions in the plan helped me to recall what I learnt, read again and that made me to understand the stuff better. The facilitators helped me a lot when I get stuck and I have developed the best plan that will contribute to social change in Malawi.”

- Malawi

“Suivre notre apprentissage à travers le plan individuel met l'accent sur la pertinence de la formation et maintient la communication sur la continuité de la formation.”

- Mali

“Individual Plan facilitation was great. So much of technical support from facilitator and Equitas staff. I also enjoyed participants giving comments to each other, this builds the capacity of participants when looking at issues and matters. I commend this as the best methodology. I was able to develop my plan because our facilitator was very clear in facilitation on how to develop indicators, outcomes and Objectives. This was useful for me.”

- Tanzanie

“This is very good exercise. It is very much needed. It will really help me to put my learning into action. I was fully supported by Equitas staff Ms Bing and my facilitator Ms Evellyn and group members who really helped me to re-visit and re-design my individual plan. Instructions and worksheets are very helpful to develop individual plan.”

- Inde



PHOTO: Des participantes et participants du PIFDH 2014 travaillant sur leurs Plans individuels

Des coaches et des facilitateurs de l'équipe pédagogique ont accompagné les participants dans l'élaboration de leurs plans individuels et un système de notation a été établi afin de juger de la qualité des plans développés. Selon les cinq (5) critères qui ont été retenus, les plans individuels doivent (1) intégrer les éléments de contenu de la SRFDH de manière pertinente, (2) inclure une approche participative, (3) intégrer une perspective tenant compte des différences entre les femmes et les hommes, (4) définir clairement un processus pour évaluer les résultats.

Une grande majorité des plans individuels développés par les participantes et participants ont rempli les critères mentionnés ci-dessus dans l'élaboration de leurs plans individuels¹⁴ :

- 1) Soixante-quatorze pour cent (74%) des plans développés ont pleinement intégré les éléments du contenu de la SRFDH de façon pertinente et vingt-six pour cent (26%) d'entre eux remplissent partiellement ce critère. (n=74)
- 2) Soixante-seize pour cent (76%) des plans incluent clairement une approche participative et vingt-quatre pour cent (24%) d'entre eux remplissent ce critère de manière partielle. (n=72)
- 3) Soixante-neuf pour cent (69%) des plans intègrent entièrement une perspective tenant compte des différences entre les femmes et les hommes tandis que vingt-neuf pour cent (29%) d'entre eux intègrent cette perspective. (n=67)
- 4) Soixante-sept pour cent (67%) des plans individuels comportent un processus d'évaluation clair et trente-et-un pour cent (31%) d'entre eux remplissent ce critère de manière partielle. (n=72)

¹⁴ « N » représente le nombre total de plans notés pour chacun des quatre (4) critères. Ces pourcentages sont calculés à partir du nombre total de plans notés pour chaque critère. Étant donné que certains plans n'ont pas été évalués pour certains critères, le nombre total de plans individuels varie légèrement.

Les quatre critères susmentionnés sont considérés comme étant les plus importants pour juger de la qualité des plans individuels. En moyenne, quatre-vingt-dix-neuf pour cent (99%) des plans ont entièrement (72%) ou partiellement (27%) rempli ces quatre (4) critères.

La qualité des plans individuels est considérée comme un indicateur mettant en lumière la capacité des participantes et des participants à transférer les connaissances acquises au cours de la PIFDH à leur propre organisation et à leur communauté.¹⁵

Le contenu et l'objet des plans individuels des participants sont variés. Certains sujets clés abordés dans les plans individuels sont énumérés ci-dessous:¹⁶

- 54% des plans individuels incluent une approche participative
- 31% des plans individuels traitent du renforcement des capacités en ce qui concerne les instruments internationaux
- 23% des plans individuels ont une perspective qui tient compte des différences entre les hommes et les femmes. Certains plans sont également axés sur une formation basée sur l'égalité entre les sexes ou le renforcement des capacités des femmes
- 22% des plans individuels portent sur le travail avec les jeunes, les enfants ou les droits de l'enfant
- 20% des plans individuels sont axés sur l'approche fondée sur les droits humains
- 3% des plans individuels traitent des droits des personnes LGBTQI¹⁷

Quelques exemples inspirants de plans individuels de PIFDH de cette année sont:

- La formation participative sur les instruments internationaux fondamentaux en droits humains, les mécanismes et les procédures spéciales pour les membres du Réseau de la réduction des méfaits en Georgie, y compris une formation spécifique sur PIDCP et PIDESC, la CEDAW et de l'EPU.
- La formation des enseignants dans les écoles primaires publiques de la ville de Joinville, au Brésil, sur la façon de construire une culture des droits humains entre eux et leurs élèves par le biais de la formation aux droits de l'homme et la trousse «Play It Fair» élaborées par Equitas.
- La formation d'éducatrices en droits humains en Arménie sur l'approche basée sur les droits humains et l'approche participative.

¹⁵ Évaluation du programme intégré d'éducation aux droits humains, 23 janvier 2013, page 76. Veuillez noter que ces valeurs sont exprimées sous forme de moyennes.

¹⁶ Veuillez noter qu'à cause des problèmes techniques, deux Plans individuels n'ont pas été correctement sauvegardés et pour cela, et c'est la raison pour laquelle ils n'ont pas été inclus dans cette analyse. Par conséquent, le nombre total de Plans individuels qui sont inclus dans cet analyse = 74. Veuillez aussi noter que pour cette analyse, un Plan individuel aurait pu être compté plus qu'une fois s'il y avait plus qu'un focus.

¹⁷ Pour cette analyse, les droits des personnes LGBTQI ont été séparés.



PHOTO: Une participante montrant la branche de l'arbre de la culture des droits humains réalisée par son groupe

Conclusions et Recommandations

Cette section souligne les observations, les défis et les recommandations clés du PIFDH 2014.

Contenu du programme

Pour rester à l'avant-garde de l'éducation aux droits humains, Equitas passe en revue le contenu du programme sur une base annuelle. Les modifications apportées au contenu sont faites à la lumière de l'évaluation et des recommandations de l'année précédente, dans le but de s'assurer que le programme est cohérent avec les tendances actuelles en matière des droits humains et l'éducation aux droits humains. Le contenu du PIFDH est revu de manière approfondie tous les cinq ans et la prochaine date est prévue pour l'année 2015. Il est donc recommandé qu'avant de faire des changements majeurs sur le contenu du programme, Equitas fasse le point sur l'état actuel de l'éducation aux droits humains à l'échelle mondiale.

Acquisition et partage des connaissances au PIFDH

Comme indiqué précédemment, le contexte d'apprentissage participatif du PIFDH est un contexte générateur de connaissances qui met l'accent sur la mise en pratique. Au cours des deux (2) dernières années, Equitas a su mettre en lumière et développer avec succès le renforcement des connaissances par le biais du PIFDH. Cela a requis de stocker, documenter et partager via la Communauté Equitas en ligne, les connaissances générées par un certain nombre d'activités qui incluent: l'arbre de la culture des droits humains, le rôle de l'ÉDH dans le changement social; l'analyse du contexte mondial, les sessions thématiques régionales (cette année, l'accent sera mis sur la participation des enfants et des jeunes). Les participants n'ont eu de cesse de souligner la valeur ajoutée à leur travail de la connaissance collective générée par leur participation au PIFDH.

Il est donc recommandé qu'Equitas continue à élargir les opportunités de renforcement et de partage des connaissances dans le cadre du PIFDH en utilisant entre autres la Communauté Equitas en ligne dans le but de favoriser la mise en pratique et l'apprentissage continu.

Concevoir l'ÉDH pour le changement social

En 2014, Equitas a cherché à renforcer la capacité des participants à utiliser l'ÉDH comme un outil pour le changement social. Les participants ont régulièrement signalé l'approche participative et la spirale d'apprentissage comme étant des apprentissages très importants dans le PIFDH. Afin de donner aux participants la possibilité de mettre en pratique ces approches, une activité a été mise à l'essai au cours des deux dernières années. Cette activité nécessite de présenter un exemple de programme conçu pour un changement au niveau communautaire, (par exemple le programme Equitas « Parlons droits ») et ensuite les participants sont amenés à concevoir une initiative d'ÉDH pour le changement au niveau de la communauté. Bien que cette activité soit relativement bien évaluée par les participants dans l'ensemble, il

Il y a un certain nombre d'aspects qu'Equitas doit examiner afin d'en maximiser les avantages, dont :

- Souligner que la présentation est axée sur la conception de l'échantillon du programme présenté et non sur le contenu du programme lui-même.
- Expliquer clairement aux animateurs pendant leur orientation les attentes concernant cette activité et les celles du plan individuel.

Sécurité physique des défenseurs des droits humains

Les commentaires des participants et des facilitateurs liés spécifiquement à la présentation intitulée «La sécurité des défenseurs des droits de l'homme en ligne et sur le terrain » a indiqué un besoin de plus de contenu et de ressources en ce qui concerne la sécurité sur le terrain à savoir les risques pour la sécurité physique dont sont victimes les défenseurs des droits de l'homme dans leur travail.

Equitas avait déjà inclus du contenu sur le thème de la sécurité physique des défenseurs des droits humains. Compte tenu de la situation précaire de nombreux participants PIFDH concernant leur sécurité physique, cette question est très pertinente. Equitas devrait chercher à réintégrer cette problématique dans le PIFDH, soit en invitant une personne-ressource ayant cette expertise ou bien en réintégrant ce contenu dans le programme.

Plans individuels

Le cahier d'exercices sur le plan individuel donne un cadre utile pour l'élaboration du plan individuel. Le changement principal apporté à l'édition 2014 du Plan individuel avait pour but d'amener les participants à développer des résultats et des indicateurs plutôt que des objectifs. Cependant, le terme « objectifs » apparaît encore dans certaines parties du cahier d'exercice ce qui a créé de la confusion chez les coachs et les participants. Equitas devrait revoir le cahier d'exercices afin de s'assurer de la cohérence des termes employés.

Les commentaires des coachs, membres du personnel d'Equitas, ont indiqué une certaine incompréhension à propos de ce qui était attendu de la part des participants dans leurs réponses à certaines questions dans le cahier d'exercices. Il est recommandé de consacrer davantage de temps à la vérification approfondie de l'ensemble du cahier d'exercices avec les coachs avant le PIFDH et dans le cadre des sessions préparatoires de coaching pendant programme.



PHOTO: Les participants du PIFDH 2014 présentant leur exercice sur « Plaidoyer créatif au moyen d'une chanson »

Évaluation du programme

Plateforme d'évaluation en ligne

De manière générale, les participants ont eu une expérience satisfaisante avec les évaluations à l'aide de la plateforme d'évaluation en ligne. Les animateurs ont d'ailleurs pu recevoir des commentaires dans les délais. Au début, il y a eu des défis technologiques, principalement dus à un accès restreint à internet et à la familiarisation de cette nouvelle technologie.

Equitas devrait continuer à utiliser cette plateforme en ligne comme outil d'évaluation du PIFDH car elle facilite l'analyse des données et améliore la collecte et le stockage des informations. Equitas devra probablement envisager d'accorder davantage de temps aux participants pour compléter les évaluations afin de résoudre les problèmes technologiques, et de se familiariser avec la plateforme en ligne. Par

ailleurs, Equitas devrait examiner attentivement chaque questionnaire d'évaluation sur Survey Monkey afin de s'assurer de la cohérence avec la version papier ainsi que la cohérence entre les versions anglaise et française. Dans le but d'anticiper tout problème technique éventuel, Equitas devrait également tester chaque questionnaire d'évaluation sur Survey Monkey avant de les administrer aux participants.

Calendrier du programme

Horaires

Les participants ont apprécié l'étendue du contenu couvert dans le programme, cependant il a été mentionné que les courants 6 et 7 nécessitent plus de temps. Certains participants ont exprimé la nécessité d'un "allègement" de l'horaire, en tenant compte du temps qu'il faut pour se reposer. En ce qui concerne les courants 5-7, certains animateurs ont exprimé des difficultés à couvrir l'ensemble du contenu.

Les animateurs ont également noté que les horaires pour les semaines 2 et 3, en particulier le jour 9, qui comprenait des présentations en plénière, une session thématique régionale et la soirée internationale, a été intense.

Il est recommandé qu'Equitas identifie des possibilités d'espacer les horaires et les activités, en particulier pour les semaines 2 et 3.

Étant donné que le retrait de certaines activités pourrait nuire à la qualité et à l'intégrité du PIFDH, Equitas pourrait étudier la possibilité de discuter d'activités spécifiques dans les courants de 5 à 7 afin d'aider les animateurs à gérer le temps et les attentes prévus pour ces activités. Equitas peut envisager de traiter ces questions au cours de l'orientation des facilitateurs ou des remue-méninges dans le but d'identifier les défis dans les contenus des courants 5 à 7.

Equitas peut également réajuster le temps alloué à certaines activités ou modifier les activités afin d'accorder davantage de temps pour chacune des activités dans les courants 6 et 7 en particulier.

Groupes marginalisés : les droits des LGBTI

Étant donné que les droits des personnes LGBTIQI sont un problème de plus en plus récurrent dans de nombreuses sociétés, Equitas devrait continuer à intégrer du contenu concernant les droits des personnes LGBTIQI dans le programme. Les difficultés rencontrées en termes d'assiduité et d'arrivées tardives à la session du soir sur les droits des LGBTIQI cette année peuvent être largement attribués aux horaires. Par exemple, le mercredi soir de la dernière semaine du programme, le forum ouvert s'est déroulé en même temps que la session finale de compte-rendu des animateurs.

Afin de permettre une participation maximale des participants, des animateurs et du personnel Equitas, Equitas devrait revoir les horaires de la session LGBTIQI. Equitas pourrait éventuellement exiger la présence de tout le monde.

L'orientation des facilitateurs

Cette année, Equitas a reçu des commentaires positifs sur les trois (3) jours d'orientation des facilitateurs. Des commentaires positifs ont également été reçus pour mettre en place une nouvelle activité lors de l'orientation des facilitateurs afin de résoudre certains problèmes.

Compte tenu des commentaires reçus, il est recommandé qu'Equitas maintienne une durée minimale de trois (3) jours pour l'orientation des facilitateurs dans le but de créer un sentiment de communauté et d'esprit d'équipe entre les animateurs et de s'assurer qu'ils se sentent à l'aise avec le programme. La

pratique de nouvelles activités dans le PIFDH doit continuer à être un des axes principaux de la séance d'orientation. Cela permettrait de s'assurer que les difficultés pratiques de ces activités ont été largement résolues et par conséquent, de livrer une prestation fluide lors du programme.

Groupe de travail et sélection

Cette année, Equitas a pris la décision lucide de réduire le nombre de participants afin d'avoir un programme plus efficace et un suivi plus rapproché. Cela signifie que le PIFDH est passé de huit (8) groupes de travail à six (6) groupes de travail. La préoccupation actuelle du nombre de participants de la programmation d'Equitas a donné lieu à un groupe de participants au PIFDH de 50 pays plutôt que 80 comme par le passé. Le manque d'équilibre entre le nombre de participants ayant reçu une bourse Equitas et ceux qui viennent avec leur propre financement ainsi que les problèmes de visas affectent également la composition globale des participants du PIFDH et la composition des groupes de travail individuels. Tous ces facteurs ont également une incidence sur la diversité globale des participants du PIFDH ce qui a abouti à un certain nombre de problèmes quant à la diversité à l'intérieur même des groupes de travail.

Le niveau de langue des participants doit être assez bon pour leur permettre de participer de manière effective mais cela est un reste un problème récurrent constaté au fil des années. Bien qu'Equitas ait tenu compte de ce problème, il est arrivé, comme ce fut le cas cette année, que certains participants aient un faible niveau de langue, en particulier dans les groupes anglophones. Le nombre de groupes anglophones dans lesquels répartir ces participants ayant été réduits, cela a eu une incidence sur certains groupes de travail cette année. En outre, pour des raisons similaires, il y avait une surreprésentation des participants du même sexe et de la même région dans un même groupe de travail.

Compte tenu de ces changements dans les groupes de participants du PIFDH de manière général, Equitas devrait revoir les modalités de candidature ainsi que le processus de sélection afin de garantir un maximum de diversité en termes de formation professionnelle, du type d'organisation, et du pays d'origine tout en assurant en même temps une parité femmes-hommes. La révision du programme qui a lieu tous les cinq (5) ans, et qui est à venir en 2015, est une excellente occasion d'aborder cette question. Par conséquent, Equitas devrait se concentrer principalement sur les modalités de candidature et le processus de sélection avant d'envisager des modifications dans le contenu du programme.

Personnes-ressources

Equitas invite des personnes-ressources à travailler avec les participants sur cinq (5) instruments internationaux au cours de la deuxième semaine du programme. Dans le cadre d'une activité, les participants préparent et présentent l'un des instruments internationaux et une personne-ressource responsable de cet instrument émet des commentaires. Certaines personnes-ressources étaient présents pour faciliter la préparation des présentations tandis que d'autres étaient présents uniquement pour la présentation des instruments dont ils avaient la charge spécifique.

Les participants et les animateurs ont tous deux trouvé la présence des personnes-ressources très bénéfique tout au long du processus. Il est recommandé que les personnes-ressources ayant la charge des instruments internationaux soient invitées à rester toute la journée et notamment à être présents lorsque les participants préparent leurs présentations sur les instruments internationaux ainsi que pour toutes les présentations des participants.

Autorisation pour la publication des photos et politique sur les médias sociaux

Avoir une politique claire sur les médias sociaux et la publication de photos est essentielle compte tenu de la question de sécurité qui se pose pour un grand nombre des participantes et participants du PIFDH.

Equitas a tenu compte de ce problème et à cette fin, l'organisation a rédigé un formulaire d'autorisation écrite concernant la publication de photos. En réponse aux commentaires des animateurs et des participants eu égard aux enjeux liés à la sécurité, il serait souhaitable qu'Equitas clarifie davantage sa politique en ce qui concerne l'autorisation de publication de photos et l'utilisation de photos sur les médias sociaux et de faire en sorte que cette politique soit claire pour tous les participantes et participants et les animateurs au début du PIFDH. Il est également recommandé qu'Equitas révisé le formulaire d'autorisation pour la publication de photos afin d'en clarifier le processus.

Évaluation interne quinquennale du PIFDH

Le contenu du PIFDH sera revu de manière approfondie en 2015. Pour ce faire, il serait souhaitable que cela se fasse en deux (2) phases.

La première phase (2015-2016) devrait se porter sur:

- Une analyse de l'état actuel de l'éducation aux droits humains à l'échelle mondiale.
- Une analyse du processus de candidature et de sélection au PIFDH pour les années 2010, 2011, 2012 et 2014.
- Recommandations sur la contribution du PIFDH au mouvement de l'éducation aux droits humains au niveau mondial.

La deuxième phase (2016-2017) devrait porter sur la révision du contenu du programme suite aux résultats obtenus à la phase 1.

Annexe A : Résultats de l'évaluation générale (Quantitative)

Group #: _____ Sex : F (n=43) M (n=31) Autre (n=1) Participant ID _____

Réfléchissez au PIFDH et répondez au questionnaire ci-après.

1. Satisfaction générale		<i>Veillez indiquer votre réponse en cochant (✓) la case appropriée</i>			
		Très insatisfait	Insatisfait	Satisfait	Vraiment satisfait
a.	Quel est votre niveau de satisfaction générale concernant le PIFDH? (n=75)	10.6% ¹⁸	0.0%	34.7%	54.7%
2. Objectives		<i>Veillez indiquer votre réponse en cochant (✓) la case appropriée</i>			
Maintenant que nous avons complété le PIFDH, je me sens capable :		Fortement en désaccord	En désaccord	En accord	Fortement en accord
a.	D'utiliser un cadre fondé sur les normes et principes des droits humains internationalement reconnus pour analyser les problématiques et situations qui se présentent dans le travail de mon organisation (n=75)	0.0%	0.0%	50.7%	49.3%
b.	D'identifier les façons dont l'éducation aux droits peut accroître l'efficacité de mon travail en droits humains (n=75)	1.3%	0.0 %	37.3%	61.4%
c.	D'intégrer une approche participative dans mon travail en matière de droits humains et d'éducation aux droits humains (n=75)	1.3%	0.0%	25.3%	73.4%
d.	D'indiquer des façons appropriées de mettre en pratique dans le travail de mon organisation l'apprentissage acquis lors du PIFDH (n=75)	1.3%	0.0%	40.0%	58.7%
e.	D'explorer des opportunités de réseautage essentielles à l'avancement de la cause des droits humains (n=75)	0.0%	0.0%	42.7%	57.3%
f.	Determine strategies for promoting gender equality in my human rights education work (n=75)	1.3%	0.0%	44.0%	54.7%
g.	D'employer un processus d'évaluation de base pour estimer les résultats de mes activités d'éducation aux droits humains (n=75)	1.3%	1.3%	42.7%	54.7%
Veillez commenter si vous désirez élaborer. Soyez précis.					
3. Le système international des droits humains					

¹⁸Comme cela a été mentionné dans la note 2, 11% des participantes et participants ont déclaré être très insatisfaits. Cependant, les explications fournies contredisent cela. Les commentaires de ces participantes et participants sont positifs, et deux d'entre eux indiquent dans leurs commentaires être très satisfaits concernant les objectifs du programme. Cela signifie donc que leurs réponses sont probablement dues à une lecture ou une interprétation erronée de l'échelle d'évaluation.

Évaluer votre compréhension des instruments ci-dessous en cochant (✓) la case appropriée.	Même niveau de compréhension qu'avant le PIFDH	Meilleur niveau de compréhension qu'avant le PIFDH	Bien meilleur niveau de compréhension qu'avant le PIFDH	
a. La Déclaration universelle des droits de l'homme (n=75)	13.3%	36.0%	50.7%	
b. Le Pacte international relatif aux droits civils et politiques (PIDCP) (n=75)	10.7%	40.0%	49.3%	
c. Le Pacte international relatif aux droits économiques, sociaux et culturels (PIDESC) (n=75)	9.3%	44.0%	46.7%	
d. La Convention sur l'élimination de toutes les formes de discrimination à l'égard des femmes (CEDEF) (n=75)	12.0%	28.0%	60.0%	
e. La Convention relative aux droits de l'enfant (CDE) (n=75)	13.3%	29.3%	57.4%	
f. L'examen périodique universel (l'EPU) (n=75)	5.3%	32.0%	62.7%	
g. La Déclaration sur les Défenseurs des droits de l'homme (n=75)	8.0%	48.0%	44.0%	
Veillez commenter si vous désirez élaborer. Soyez précis.				
4. Méthodologie du programme				
	Jamais	Parfois	La plupart du temps	Tout le temps
a. Pensez-vous que votre groupe a suivi le programme tel que proposé dans le manuel ? (n=75)	1.3%	0.0%	29.3%	69.4%
Veillez commenter si vous désirez élaborer. Soyez précis.				
	Fortement en désaccord	En désaccord	En accord	Fortement en accord
b. L'approche intégrée du PIFDH (une approche qui fusionne le contenu et le processus) m'a permis de développer ma capacité à réaliser des activités d'éducation aux droits humains. (n=75)	1.3%	0.0%	29.3%	69.4%
Veillez commenter si vous désirez élaborer. Soyez précis.				
	Fortement en	En	En accord	Fortement en
	en	désaccord		accord

	désaccord				
c. Les enjeux liés à l'égalité entre les hommes et les femmes ont été adéquatement discutés au cours du PIFDH. (n=75)	0.0%	4.0%	45.3%	50.7%	
Veuillez commenter si vous désirez élaborer. Soyez précis.					
5. Documentation écrite					
Évaluer la qualité :	Faible	Passable	Bonne	Très bonne	
a. Manuel du participante/participant (n=73)	0.0%	0.0%	23.3%	76.7%	
b. Des documents/articles du Recueil des documents (n=68)	0.0%	4.4%	27.9%	67.7%	
Veuillez commenter si vous désirez élaborer. Soyez précis.					
6. Autres activités du programme					
Évaluer l'utilité des techniques d'éducation aux droits humains pour votre travail :	Inutile	Peu utile	Utile	Très utile	Je n'ai pas participé
a. Technique du Forum Ouvert (n=75)	1.3%	8.0%	38.7%	49.3%	2.7%
b. Session thématique régionale (n=73)	2.7%	13.7%	34.3%	43.8%	5.5%
c. Session thématique LGBTQI (n=73)	5.5%	13.7%	23.3%	13.7%	43.8%
d. Démonstration de la trousse « On ne joue pas avec les droits » (n=73)	0%	6.8%	23.3%	42.5%	27.4%
Veuillez commenter si vous désirez élaborer. Soyez précis.					
7. Plan individuel pour mettre mon apprentissage en action					
	Strongly Disagree	Disagree	Agree	Strongly Agree	
a. Le plan individuel représente une méthode concrète pour planifier comment transférer et appliquer les connaissances et les aptitudes que j'ai acquises durant le PIFDH. (n=75)	0.0%	1.3%	25.3%	73.4%	
b. Les instructions et les feuilles de travail du plan individuel m'ont été utiles pour rassembler les informations pertinentes et développer mon plan (n=74)	0.0%	2.7%	35.1%	62.2%	
c. L'appui de la part d'un membre du personnel d'Equitas, d'un(e) animatrice/teur et/ou d'un(e) co-animatrice/teur a été utile pour préparer mon plan (n=74)	0.0%	0.0%	18.9%	81.1%	
Veuillez commenter si vous désirez élaborer. Soyez précis.					
8. Animatrices/animateurs					
Évaluer la capacité de votre ANIMATRICE/ANIMATEUR à :	Très faible	Faible	Bonne	Très bonne	
a. Expliquer clairement les activités et les tâches (n=75)	0.0%	0.0%	20.0%	80.0%	

b. Établir des liens entre différentes activités (n=74)	0.0%	2.7%	16.2%	81.1%
c. Synthétiser les idées clés (n=74)	0.0%	1.4%	17.6%	81.0%
d. Débriefage des activités (n=74)	0.0%	0.0%	16.2%	83.8%
e. Encourager la participation de tous les membres du groupe (n=74)	0.0%	1.4%	10.8%	87.8%
f. Orienter les discussions (n=74)	0.0%	1.4%	14.8%	83.8%
g. Équilibrer les besoins des individus et ceux du groupe (n=74)	0.0%	1.4%	21.6%	77.0%
h. Écouter attentivement (n=74)	0.0%	0.0%	9.5%	90.5%
i. Restreindre son jugement et garder un esprit ouvert (n=72)	1.4%	1.4%	6.9%	90.3%
j. Promouvoir l'apprentissage et la compréhension mutuels (n=74)	0.0%	1.4%	12.1%	86.5%
k. Gérer des conflits (n=73)	0.0%	0.0%	8.2%	91.8%

Commentaires et/ou suggestions concernant le travail effectué par votre animatrice/animateur principal.

9. Co-animatrices/co-animateurs Je n'avais pas de co-animatrice /teur

Évaluer la capacité de votre CO-ANIMATRICE/CO-ANIMATEUR à :	Très faible	Faible	Bonne	Très bonne
a. Expliquer clairement les activités et les tâches (n=60)	0.0%	8.3%	33.3%	58.4%
b. Établir des liens entre différentes activités (n=59)	0.0%	6.8%	33.9%	59.3%
c. Synthétiser les idées clés (n=59)	0.0%	8.5%	33.9%	57.6%
d. Débriefage des activités (n=59)	0.0%	3.4%	32.2%	64.4%
e. Encourager la participation de tous les membres du groupe (n=59)	0.0%	6.8%	23.7%	69.5%
f. Orienter les discussions (n=58)	0.0%	5.2%	29.3%	65.5%
g. Équilibrer les besoins des individus et ceux du groupe (n=59)	0.0%	5.1%	22.0%	72.9%
h. Écouter attentivement (n=59)	0.0%	3.4%	18.6%	78.0%
i. Restreindre son jugement et garder un esprit ouvert (n=59)	0.0%	3.4%	18.6%	78.0%
j. Promouvoir l'apprentissage et la compréhension mutuels (n=59)	0.0%	1.7%	23.7%	74.6%
k. Gérer des conflits (n=58)	0.0%	3.4%	24.2%	72.4%

Commentaires et/ou suggestions concernant le travail effectué par votre co-animatrice/animateur.

10. Le PIFDH et votre apprentissage

	Non	Partiellement	Oui
a. En vous basant sur les besoins que vous avez identifiés au début du PIFDH, croyez-vous que ces besoins ont été comblés? (n=75)	0.0%	8.0%	92.0%

Veuillez commenter si vous désirez élaborer. Soyez précis.

b. Quelle est la chose la plus importante que vous ayez apprise au cours du PIFDH ? Veuillez expliquer votre réponse.				
c. Ayant terminé le PIFDH, veuillez indiquer ce qui a été le plus utile pour vous. Veuillez expliquer votre réponse.				
d. Quel fut le changement le plus significatif à survenir dans vos perceptions/idées (dans n'importe quel domaine) à la suite des activités du PIFDH?				
	Débutant	Intermédiaire	Avancé	
e. Maintenant que vous avez complété le programme, quelle est selon vous, le niveau du PIFDH? (n=75)	1.3%	26.7%	72.0%	
Provide any comments you may have. Please be precise.				
11. Directions futures				
a. Recommanderiez-vous ce programme à d'autres personnes de votre organisation ou de votre pays? (n=75) (97.3%) - - Oui, je le recommanderais à d'autres (2.7%) - Peut-être, je suis incertain/indécis (0.0%) - Non, je ne le recommanderais à personne				
Veuillez commenter si vous désirez élaborer. Soyez précis.				
b. Existe-t-il un sujet (contenu ou méthodologie) que vous auriez voulu discuter davantage durant le programme.				
c. Veuillez indiquer vos recommandations concernant des changements à apporter au PIFDH. Expliquez.				
12. Administration, besoins matériels et événements spéciaux				
Communications	Très faible	Faible	Bonne	Très bonne
a. Communications avec Equitas avant votre arrivée au Canada (n=74)	0.0%	1.4%	24.3%	74.3%
b. Information dans le Guide du PIFDH (n=75)	0.0%	0.0%	14.7%	85.3%
c. Diffusion de l'information pendant le Programme (n=75)	0.0%	0.0%	17.3%	82.7%
d. Assistance et disponibilité du personnel	0.0%	1.4%	18.9%	79.7%

d'Equitas (n=74)						
Commentaires ou suggestions :						
Voyage		Très faible	Faible	Bonne	Très bonne	
a. La qualité du service offert par l'agent de voyage (n=75)		0.0%	10.6%	46.7%	42.7%	
Commentaires ou suggestions:						
Installations		Très faible	Faible	Bonne	Très bonne	
a. Qualité des salles de classe (n=75)		0.0%	4.0%	40.0%	56.0%	
b. Qualité des salles pour les sessions plénières (n=75)		0.0%	1.3%	42.7%	56.0%	
c. Qualité de l'hébergement (n=73)		4.1%	11.0%	41.1%	43.8%	
d. Qualité et variété de la nourriture (n=74)		18.9%	45.9%	24.4%	10.8%	
e. Service et commodité des repas (n=75)		9.3%	22.7%	42.7%	25.3%	
f. Services de communication sur place (téléphones; Internet, etc.) (n=75)		13.3%	28.0%	37.3%	21.4%	
Commentaires ou suggestions:						
Événements spéciaux		Très faible	Faible	Bonne	Très bonne	Je n'ai pas participé
a. Cérémonie d'ouverture (lundi le 9 juin) (n=75)		0.0%	2.7%	26.7%	57.3%	13.3%
b. Dîner en famille (vendredi le 13 juin) (n=75)		0.0%	1.3%	4.0%	85.4%	9.3%
c. Soirée internationale (mercredi le 18 juin) (n=75)		0.0%	0.0%	13.3%	78.7%	8.0%
Commentaires ou suggestions:						
<p>13. a. Pendant le PIFDH, combien de temps avez-vous passé à travailler pour votre organisation (par exemple, répondre à des courriels, compléter des rapports, rédiger des propositions, gestion, etc.) (n=75)</p> <p>(32.0%) moins de 1 heure par semaine (22.7%) entre 5 et 10 heures par semaine</p> <p>(37.3%) entre 1 et 5 heures par semaine (8.0%) plus de 10 heures par semaine</p> <p>b. Quel impact cela a-t-il eu sur votre disposition à participer pleinement au PIFDH?</p>						